



# DEPREMDE

## TÜRK DİŞHEKİMLERİ BİRLİĞİ



# Fay Hattı

17 Ağustos 1999 sabahı yüzyılın en büyük felaketlerinden birini yaşadık.

Yerkabuğunun yüzlerce kilometrelik fay hattı boyunca yarattığı sarsıntı, onbinlerce insanımızın canını yitirmesine ve hala gerçeğe yakın bir tespiti yapılamayan maddi hasara neden oldu. Deprem, yaşadığımız topraklarda kelimenin her anlamıyla bir 'şok' yarattı. Yıllardır sürdürülen bireycileştirme politikaları nedeniyle yok olduğu düşünülen yardımlaşma, dayanışma duygularının, aslında sadece uykuya dalmış olduğunu sevinçle gördük. Toplumun gösterdiği insani refleks, bu ülkenin insanından umudunu kesmiş birçok kesimi kendine getirdi. Düşman bildiklerimizin aslında hiç de düşman olmadığını, umut bağladıklarımızmsa aslında yıllardır çektiklerimizin müsebbibi olduğunu farketmeye başladık.

Önyargılar birer birer yıkıldı. Uzun saçlı bir üniversite öğrencisine tepki gösteren, dışlayan insanlarımız depremin kara gününde o insanlarla beraber göçüklerde büyük bir özveriyle çalıştılar. Bütün çitler aşıldı. Acı olan, bunların böyle bir felaket vesilesiyle gerçekleşmesiydi.

Gölcük ve Düzce depremleriyle birlikte yoğun biçimde tartışmaya başladığımız pek çok konu var. Devlet – halk ilişkisinden sivil toplum örgütlerinin görev tanımlarına kadar bir yıldan uzun bir süredir yapılan bu tartışmaların büyük bir değeri vardır, kuşkusuz. Ancak artık bir takım değerlendirmelerin yapılıp bazı önlemlerin, afet senaryolarının hazırlanması, kamuoyuna sunulması ve tartışma içinde yeniden şekillendirilmesi gerekiyor.

Türk Dışhükimleri Birliği olarak, hem deprem sonrası yaşananların değerlendirilmesi ve olanakların araştırılması sonucu ortaya çıkardığımız afet planını, hem de deprem bölgelerinde yaptığımız çalışmalarını tarihsel bir deneyimin izlenmesi açısından sunmayı bir zorunluluk olarak görüyoruz. Elinizdeki kitapçıkla yapmaya çalıştığımız şey, özeltle budur.

Açıların dindirilmesinde katkısı olan tüm meslektaşlarımıza bu vesileyle bir kez daha teşekkür ediyoruz.



## **TÜRK DİŞHEKİMLERİ BİRLİĞİ DEPREM BÖLGESİ ÇALIŞMALARI**

17 Ağustos 1999 depremi bölgede tüm yaşayanlar gibi meslektaşlarımızın da hayatında derin etkiler bıraktı. Türk Dişhekimleri Birliği tarafından 18 Ağustos 1999 günü deprem bölgesinde tespit çalışmalarına başlandı. Bölgeyi dolaşan ekibimiz bir yandan felaketin gerçek boyutlarını tespit etmeye çalışırken bir yandan da acil yapılabilecek yardımları saptadı. Afet bölgelerinde yaşanan durumu anlatmak çok güçtü. İletişim ağlarının bozulması, ne tarafa gideceğini, ne yapacağını bilemeyen insanların çaresizliği, her tarafa yardımı ulaştırma isteği ile kıvranan ve en kötüsü istediği oranda yardım yapamama duygusu içinde kalan dayanışmacı insanlar...

19 Ağustos günü felakete uğramayan odaların aktif çalışmalarıyla yardımlar toplandı ve bir kamyonla bölgeye götürüldü. Herkes bu afete hazırlıksız yakalanmıştı. Ama en önemlisi resmi kurumların hazırlıksız olmasıydı. Sivil toplum örgütlerinin de hazırlıksız olduğu bir

gerçekti. Bu çapta bir felaket örneği yaşanmadığı için çoğumuz bu konuda bilgisizdik. Geçirdiğimiz bu acı deneyim bizlerin afetle ilgili konularda bilgilenmemiz gerekliliğini gündeme getirdi. Bölgede tüm sağlık hizmetlerinde olduğu gibi Ağız ve Diş Sağlığı hizmetlerinin sunumunda da ciddi sorunlar yaşanmaktaydı. Bilindiği gibi ülkemizde bu hizmetler yaklaşık % 20 oranında kamu, % 80 oranında da ise özel dişhekimliği hizmeti verenler tarafından sağlanmaktadır. Bu oranlar afet bölgesinde de yaklaşık olarak aynıdır. Pek çok hastane ve muayenhanenin çalışamaz duruma geldiği deprem bölgesinde kendi acılarıyla boğuşmakta olan meslektaşlarımızın ağız diş sağlığı hizmeti veremeyeceği ortadaydı. Bu nedenle yapılacak aynı ve nakdi yardımların yanında bölgede gönüllü dişhekimlerinden oluşan gezici bir ekibin acil dişhekimliği hizmetleri vermesi kararlaştırıldı. Bu çalışmanın detayları ilerleyen sayfalarda bilgilerinize sunulmuştur.



## NELER YAPILDI

### YAPILANMA

Deprem bölgelerinde yapılan incelemelerden sonra TDB Merkez Yönetim Kurulu ilk toplantısında "Afet Komisyonu" kurulmasına karar verdi. Kurulan Afet Komisyonu'nda aşağıdaki meslektaşlarımız görev aldılar.

Tatyos Bebek  
Hüseyin Eminođlu  
Necip E. Demirel  
Muhittin Gül  
Gülümser Koçak  
Kazmir Pamir  
Ali Uçansu  
Rifat Yüzbaşıođlu

TDB Yönetim Kurulu Üyesi  
Ankara Dişhekimleri Odası  
Sakarya Dişhekimleri Odası  
Kocaeli Dişhekimleri Odası  
İstanbul Dişhekimleri Odası  
İstanbul Dişhekimleri Odası  
İstanbul Dişhekimleri Odası  
İstanbul Dişhekimleri Odası

Başkan  
Resmi kurumlarla irtibat  
Bölge irtibatı  
Bölge irtibatı  
Raportör  
Hasar Tespit Komitesi  
Halkla İlişkiler Komitesi  
Mali ve Hukuki İşler Komitesi



## İLETİŞİM

İlk haftalarda bölge halkına yardım amacıyla Ankara, İstanbul ve İzmir Dişhekimleri Odalarının organize ettiđi yaklaşık 30 ton gıda, temizlik ve hijyen malzemeleri bölgeye götürüldü. Bu yardımların yanı sıra bölge dişhekimleri, oda yöneticileri ve dişhekimleri ile ilişkiye geçilip, meslektaşlarımıza ulaşmanın çareleri arandı.

### **Bu çalışmalara bađlı olarak,**

• 1 Eylül Çarşamba günü Sakarya'daki dişhekimlerinin muayenehanelerine ve belli noktalara yapıştırılmak üzere oda yetkilileri tarafından dağıtılan TDB'nin telefon ve faksları bulunan etiketler hazırlandı.

• Afet bölgesindeki oda yöneticileri, dişhekimleri ve diş depoları aracılığı ile depremde kaybettiğimiz ve haber alamadığımız meslektaşlarımız hakkında bilgi alınmaya çalışıldı ve gelen bilgilerin doğruluđu araştırıldı.

• Tüm dişhekimlerine basın duyurusu ile birlikte dişhekimleri odalarına bađış kampanyasına katılım çağrısı yapıldı. Yurt dışı meslek kuruluşlarına alet ve malzeme sağlanması için yazılar yazıldı. Bu arada

yurt dışından gelecek alet ve malzemelerin yurt içine girişı için resmi kurumlarla ilişkiye geçildi.

• Depremzedelerin mali ve hukuki hak ve sorumlulukları ile ilgili dosalar hazırlanıp afet bölgesindeki dişhekimlerine dağıtıldı.

• Bankaların genel müdürlükleriyle görüşülerek bölgedeki dişhekimlerinin uygun koşullarda kredi almaları için girişimlerde bulunuldu.

• Deprem bölgesinden dişhekimliđi fakültelerinde okuyan öğrencilere ulaşmak için fakültelere yazı yazıldı.

• DİŞSIAD yöneticileri ile yapılan toplantılarda bölgedeki dişhekimlerine yapılacak yardım yöntemi tartışıldı.

• TDB Afet Günlüđu tutuldu ve TDB Web sayfasında afet sayfası oluşturuldu.

• Ayrıca, ABD, İsveç, Almanya, Kanada, İsrail ve Seul gibi ulusal meslek örgütleri, meslek dergilerinde ve internetteki sayfalarında bađış çağrısı yaptılar.

## YAPILAN YAZIŞMALAR

### Yurt dışı giden yazı sayısı

|                        |    |
|------------------------|----|
| FDI                    | 7  |
| Meslek birlikleri      | 37 |
| Dişhekimliği firmaları | 35 |
| Bireyler               | 28 |

### Yurt içi giden yazı sayısı

|                            |    |
|----------------------------|----|
| Odalar (Genelge)           | 3  |
| Dişhekimliği firmaları     | 91 |
| Sağlık Bakanlığı + Kızılay | 10 |
| Dişhekimliği Fakülteleri   | 2  |
| Bireyler                   | 13 |
| Bankalar                   | 9  |
| DIŞSIAD                    | 5  |

### Yurt dışı gelen yazı sayısı

|                        |    |
|------------------------|----|
| FDI                    | 6  |
| Meslek Birlikleri      | 12 |
| Dişhekimliği Firmaları | 37 |

### Yurt içi gelen yazı sayısı

|                          |   |
|--------------------------|---|
| DIŞSIAD                  | 4 |
| Dişhekimliği firmaları   | 5 |
| Odalar                   | 2 |
| Sağlık Bakanlığı         | 5 |
| Sivil Toplum Kuruluşları | 2 |
| Bireyler                 | 5 |
| Dişhekimliği Fakülteleri | 9 |





## **BASIN VE HALKLA İLİŐKİLER**

Halkla İliŐkiler Komitesi, Trk Diřhekimleri Birlięi'nin afet blgesinde yaptuęı alıŐmaların kamuoyuna ve diřhekimlerine duyurulmasını, organize etti.

Bu nedenle, Deęirmendere'de ve İstanbul'da olmak zere 2 basın toplantısı dzenledi ve 4 basın duyurusu yayınladı. Ayrıca bu bilgilerin TDB'nin web sayfasında yer almasını saęladı.

### **Halkla İliŐkiler Komitesi**

Ali Uansu  
Nilgn Aslan  
Ali İzar  
Sedat Kckay  
Zerrin Kp  
Nermin ztrk



## **AFET BÖLGESİNDE AĞIZ VE DIŞ SAĞLIđI HİZMETLERİ**

Türk Dişhekimleri Birliđi, deprem sonrasında afet bölgesinde topluma yönelik acil ağız diş sađlığı hizmeti verilmesine karar verdi. Bu çalışmaların Afet Komisyonu koordine etti. Bölgeye çeşitli illerden gönüllü dişhekimlerinin gitmeleri sađlandı. Çeşitli kurum ve kuruluşların kriz merkezleri ile görüşülerek ağız diş sađlığı hizmetlerinin koordinasyonu da gerçekleştirildi.

Koordinatör Tatyos Bebek Türk Dişhekimleri Birliđi  
Necip E. Demirel Sakarya Dişhekimleri Odası  
Hüseyin Eminođlu Ankara Dişhekimleri Odası  
Muhittin Gül Kocaeli Dişhekimleri Odası

Ankara, İstanbul, İzmir Dişhekimleri Odaları gönüllü dişhekimleri listelerini yaptıktan sonra, bölgede çalışmaya başladılar. Bunun yanı sıra Ankara, İzmir, Konya ve İçel gibi illerden kamuda çalışan dişhekimleri de bölgeye görevli olarak gönderildi.





## Gönüllü Dişhekimlerinin Yapmış Oldukları Çalışmalar

25/08/1999 - 09/10/1999 ve 24/11/1999-17/12/1999 tarihleri arasında Ankara Dişhekimleri Odası, İstanbul Dişhekimleri Odası, İzmir Dişhekimleri Odası, Kocaeli Dişhekimleri Odası ve Sakarya Dişhekimleri Odası üyesi yaklaşık 200'ü aşkın gönüllü dişhekimisi dönüşümlü olarak deprem bölgelerinde çalıştı.

Bu çalışmalarda, 7963 hastada diş çekimi, dolgu, periodontal müdahale, acil protetik müdahale, ağız diş sağlığı eğitimi ve muayene yapıldı.

Acil dişhekimliği hizmetlerinde kullanılan tüm malzemeler Türk Dişhekimleri Birliği

tarafından sağlandı. DIŞSIAD ise bu hizmetlerde bazı tüketim malzemelerini vererek ve teknik servis desteği sağlayarak katkıda bulundu.

Acil Ağız ve Diş Sağlığı Hizmetleri'nin sayısal değerlendirmesi Değerlendirme Komitesi tarafından yapıldı.

### Değerlendirme Komitesi

Demet Güzel  
İstanbul Dişhekimleri Odası  
Hatice Kumbasar  
İstanbul Dişhekimleri Odası  
İdeal Özer (Sevgi ve rahmetle anıyoruz)  
İstanbul Dişhekimleri Odası

## HASAR TESPİTİ

### Hasar Tesbit Komitesi:

Necip Enver Demirer  
Sakarya Dişhekimleri Odası  
Muhittin Gül  
Kocaeli Dişhekimleri Odası  
Kazmir Pamir  
İstanbul Dişhekimleri Odası

"TDB Hasar Tespit Belgesi" afet bölgelerindeki dişhekimlerine ulaştırıldı. Hasar Tespit Komisyonundaki meslektaşlarımız afet bölgesindeki dişhekimlerini tek tek ziyaret ederek hasar durumu tespiti yaptı.

Hasar Tespit Durumları ile ilgili bilgiler, dişhekimlerinin kendi beyanlarının dışında, Oda yöneticileri ve Afet Komisyonunun görevlendirdiđi kişilerin de tuttukları tutanıklara göre tasnif edildi.

Tasnifler, muayenehanelerin, cihazların ve konutların az, orta ve çok hasarlı olmasına göre üç grupta yapıldı. Aynı ve nakdi yardımların dağılımı hasar tespit durumlarına göre planlandı.

**Hasar Tespit Ziyaretleri:** Aşağıdaki tablo düzenine uyularak belirtilen tarihlerde yaklaşık 240 dişhekiminin muayenehanesine gidildi ve 160'm üstünde gönüllü meslektaşımız tarafından hasar tespit formları dolduruldu.

| Tarih       | Bölge           |
|-------------|-----------------|
| 11 Eylül 99 | Yalova          |
| 15 Eylül 99 | Avcılar         |
| 29 Eylül 99 | Sakarya         |
| 13 Ekim 99  | Kocaeli         |
| 13 Ekim 99  | Bolu-Düzce      |
| 24 Kasım 99 | Sakarya-Kocaeli |
| 8 Aralık 99 | Bolu-Düzce      |

Hasar tespit formlarındaki bilgiler alt

komisyon tarafından bilgisayara yüklendi ve üç kez kontrol edildi.

### Programı hazırlayan

Mustafa Tatar  
İstanbul Dişhekimleri Odası  
**Bilgisayara yükleyen**  
Tarik İşmen  
İstanbul Dişhekimleri Odası  
Yaşar Baytak  
İstanbul Dişhekimleri Odası

Yapılan ziyaretlerde %10 civarında dişhekiminin bölgeden ayrıldığı saptandı. Yardımın şekli ve miktarı konusunda TDB Afet Komisyonunun aldığı prensip kararları TDB Merkez Yönetim Kurulu tarafından onaylandıktan sonra uygulandı.

Bu arada Afet Komisyonunun görevlendirdiđi bir kişi yurt içinden hibe yapan meslektaşlarımızla tek tek telefonla görüştü. Alet ve cihazların özelliklerini öğrenip kullanılabilir durumda olanları Afet Komisyonuna bildirdi.

Diđer taraftan, dişhekimlerinin büyük bir kısmına telefonla ulaşıldı, ihtiyacı olanlara yurt içi-yurt dışı hibe edilen cihaz ve malzeme konusunda bilgiler verildi.

Ayrıca, Diş Malzemeleri Sanayici ve İşadamları Derneđi (DIŞSİAD) ile yapılan görüşmeler sonucunda, meslektaşlarımızın deprem sırasında zarar gören araç ve gereçlerinin bir kereye malus olmak kaydı ile, DIŞSİAD üyeleri tarafından onarılması ve montajı sağlandı.

Ayrıca afet bölgesindeki dişhekimlerine, tüketim malzemesi satışlarının en az 6 ay süre ile indirimli ve kredili olarak yapılması kararı alındı.



## DEPREMDEN ZARAR GÖRENLER

Depremde muayenehanesi, cihazları ve konutu çok hasar gören kişiler bölgelerine göre aşağıdaki gibidir.

### KOCAELİ

- 32 Muayenehane
- 9 Cihaz
- 12 Konut

### YALOVA

- 1 Muayenehane
- 1 Cihaz
- 4 Konut

### SAKARYA

- 21 Muayenehane
- 11 Cihaz
- 15 Konut

### GÖLYAKA

- 1 Muayenehane
- 1 Cihaz

### AVCILAR

- 5 Muayenehane
- 1 Cihaz
- 2 Konut

### DÜZCE

- 4 Muayenehane
- 5 Cihaz
- 5 Konut



*Muayenehançleri yıkılan  
meslektaşlarımızın bir kısmı  
yeni yapılan  
prefabrik muayenehançlerinde  
TDB'nin sağladığı cihazlarla  
çalışmaya başladılar.*

## **TOPLANAN ve TESLİM EDİLEN AYNİ YARDIM**

### **Yurt içi:**

Yurt içinden yapılan aynı yardımlar yetersiz kaldı ve amaca yönelik olamadı. Toplam 6 meslektaşımızın aynı yardımları bölgedeki meslektaşlarımıza gönderildi. Maalesef kullanılmayacak durumda olan malzemeler de hibe edildiği görüldü.

### **Yurt dışı:**

Çeşitli firma, kişi ve meslek kuruluşları tarafından alet, cihaz ve malzeme yardımları Kızılay'dan tutanakla alındı ve hekimlere tutanakla teslim edildi. Malzemeler 2 kez Kocaeli ve Sakarya'daki tüm dişhekimlerine kargo ile gönderildi. 4 Ocak 2000'de Yalova temsilcisiyle Yalova'ya, 19 Ocak 2000'de tüm deprem bölgesindeki dişhekimlerine kargo ile gönderil-

di. Adreste bulunamayan yaklaşık 37 paket tekrar Sakarya Dişhekimleri Odasına tutanakla gönderildi. Sonuç olarak yaklaşık 500 paket harmanlanarak hazırlandı ve kargoya verildi. Almanya'dan gelen ikinci el cihazlar 12 Ocak 2000'de cihazları hasar görmüş dişhekimleri arasında çekilen kura sonucu meslektaşlarımıza tutanak karşılığında teslim edildi. Hibe edilen tüm malzemelerin envanteri tutuldu. Kızılaya teslim edilen tutanak ve listelerin bir kopyası Afet arşivinde muhafaza ediliyor. Yurt içi ve yurt dışından gönderilen kullanılmayacak durumda olan malzemeler komisyon tarafından zabıt tutularak imha edildi. TDB'nin bu alandaki titiz çalışmaları resmi makamların da dikkatini çekti.



## TOPLANAN NAKDİ YARDIM

### Yurt ii:

|                              |      |                   |
|------------------------------|------|-------------------|
| Afet Fonu (Odalardan+Bađıs)  | 1999 | 20 598 851 000 TL |
| Afet Fonu (Odalardan)        | 2000 | 2.662.555.500 TL  |
| Őahsi Yatırımlar             | 1999 | 3.416 000 000 TL  |
| Őahsi Yatırımlar ve Kurumlar | 2000 | 5.050.000.000 TL  |

### Yurt DıŐı:

|          |           |                   |
|----------|-----------|-------------------|
| Euro     | 726.73    | +13.964.303 TL    |
| Sterling | 7.402.00  | 7.316.003.564 TL  |
| ABDŐ     | 11.237.63 | 7.714.205.965 TL  |
| DM       | 44.836.34 | 13.058.359.843 TL |

Döviz kurları 26.10.2000 tarihli kurdan hesaplanmıŐtır.



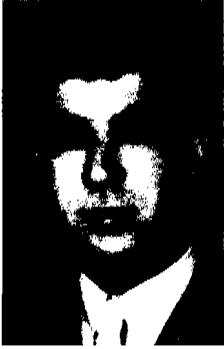
## YAPILAN NAKDİ YARDIM

\*M: Muayenehane \*C: Cihaz \*K: Konut

|                                     |    |                 |
|-------------------------------------|----|-----------------|
| Vefat eden dişhekimini ailesine     | 12 | 250.000.000 TL. |
| M+C+K (çok hasarlı)                 | 3  | +50.000.000 TL. |
| M+K veya M+C veya M+K (çok hasarlı) | 12 | 400.000.000 TL. |
| M, veya C, veya K (çok hasarlı)     | 28 | 350.000.000 TL. |
| Öğrenci                             | 5  | 150.000.000 TL. |

Burs veren odalarla görüşülerek, burs verirken önceliğın afet bölgesindeki öğrencilere verilmesi önerildi. Böylece yaklaşık 40 öğrenciye burs sağlandı. TDB üyesi olmayan ve sahte dişhekimini ile çalışan dişhekimlerine yardım yapılmadı.

# Saygıyla Anıyoruz



## KAYBETTİĞİMİZ MESLEKTAŞLARIMIZ

|                                 |                                      |
|---------------------------------|--------------------------------------|
| Dişhekimî Aziz Kubilay Demir    | (Sakarya Dişhekimleri Odası Başkanı) |
| Dişhekimî Özkan Şeref Tümbek    | (Sakarya Dişhekimleri Odası Üyesi)   |
| Dişhekimî Haluk Dođru           | (Sakarya Dişhekimleri Odası Üyesi)   |
| Dişhekimî İsmail Ocak           | (Sakarya Dişhekimleri Odası Üyesi)   |
| Dişhekimî Ahmet Çetin           | (Kocaeli Dişhekimleri Odası Üyesi)   |
| Prof.Dr. Ata Ümit Aksoy         | (Ankara Dişhekimleri Odası Üyesi)    |
| Dişhekimî Funda Aksoy           | (Ankara Dişhekimleri Odası Üyesi)    |
| Dişhekimî Mehmet Metin Balı     | (Ankara Dişhekimleri Odası Üyesi)    |
| Dişhekimî Halil İbrahim Taşmalı | (İstanbul Dişhekimleri Odası Üyesi)  |
| Dişhekimî Yücel Çıtak           | (Kocaeli Dişhekimleri Odası Üyesi)   |
| Dişhekimî İbrahim İnan          | (Kocaeli Dişhekimleri Odası Üyesi)   |
| Dişhekimî Hamdi Gonca           | (Sakarya Dişhekimleri Odası Üyesi)   |
| Dişhekimî Yalçın Demirciođlu    | (Sakarya Dişhekimleri Odası Üyesi)   |
| Dişhekimî Mehmet Topçu          | (Sakarya Dişhekimleri Odası Üyesi)   |

## YAKINLARINI KAYBEDEN MESLEKTAŞLARIMIZ

|                      |                                    |                                     |
|----------------------|------------------------------------|-------------------------------------|
| Ata Ümit-Funda Aksoy | (Ankara Dişhekimleri Odası)        | Kendileri ve bir çocuđu             |
| Meral Bař            | (Kocaeli Dişhekimleri Odası Üyesi) | Annesi – babası                     |
| Çetin Saveri         | (Sakarya Dişhekimleri Odası Üyesi) | Kızı - - damadı                     |
| Züleyha Erdemli      | (Sakarya Dişhekimleri Odası)       | Ađabeyi                             |
| İsmail Ocak          | (Sakarya Dişhekimleri Odası)       | Kendisiyle birlikte eři ve 4 çocuđu |
| Yücel Çıtak          | (Kocaeli Dişhekimleri Odası)       | Kendisiyle birlikte eři             |
| Özkan Şeref Tümbek   | (Sakarya Dişhekimleri Odası)       | Kendisiyle birlikte eři             |
| Osman Öztürk         | (Kocaeli Dişhekimleri Odası)       | Kendisi yaralı , eři vefat          |
| Mehtap Çađla Tazegül | (Kocaeli Dişhekimleri Odası)       | Annesi                              |
| Murat Uđurlu         | (İstanbul Dişhekimleri Odası)      | Annesi                              |





## SORUNLAR

- Depremiñ öğrenilmesinden hemen sonra, iletiřim ađları kesildi.
- Sakarya dişhekimleri oda binasının çökmesi sonucu evrakın tümü yok oldu.
- Binaların yıkılması sonucu adresler bulunamadı.
- Meslektaşlarımız meslek örgütüne ulaşamadı veya ulaşamadı.
- Bölgede bulunan önemli sayıda

dişhekiminin geçici veya sürekli olarak başka yerlere gitmeleri, meslektaşlarımıza ulaşmamızı aksattı ve geciktirdi.

- Meslektaşlarımızın bađış yapmadaki ilğısizliklerinden ötürü yeteri kadar yardım toplanamadı.
- Yurt dıřı yardımlarda bürokratik engeller güçlüklerle ařıldı.



## **TÜRK DİŞHEKİMLERİ BİRLİĞİ AFET FONU**

17 Ağustos 1999 tarihinde ortaya çıkan tabloyu bir kez daha çizmeyeceğiz. Yıllardır yönetilmeyen, "idare" edilen ülkemiz, depreme tümüyle hazırlıksız yakalanmıştır. Yaşananları özetleyen kelime "ORGANİZASYONSUZLUK" tur.

Depremi sonuçlarını insanlarımız olağanüstü gayretler ile aşmaya çalıştı. İlerleyen günlerde gönüllülerin ayrılması, yardımların giderek azalması dikkate alındığında, yeniden yapılanmanın hızlandırılmasının gerekliliği ortaya çıktı.

Dinar ve Adana depremleri ile Batı Karadeniz Bölgesi'ni etkileyen sel felaketi sonrasında yöre halkı ile birlikte dışhekimleri de büyük maddi ve manevi kayba uğradı.

Türk Dışhekimleri Birliği'nin, zarar gören

meslektaşlarımız için açtığı yardım kampanyalarına meslektaşlarımızın katılımı, geçmişte olduğu gibi bu kez de yetersiz kaldı.

Bu nedenle, 1998'de yapılan TDB 7. Olağan Genel Kurulu'nda alınan kararla çeşitli felaketler sonrasında hazırlık amacıyla oluşturulan "Afet Fonu" doğru, fakat aynı zamanda geliştirilmesi gereken bir karardır. Doğal felaketlere karşı gerekli önlemlerin alınmasının temel koşullarından birisi de doğa ile barışık olmaktan, doğanın dengesini korumaktan geçer. Doğal felaketlere karşı gerekli önlemlerin alınmaması sonucu maddi ve manevi büyük zararların ortaya çıkması kaçınılmazdır.

Dileğimiz artık sosyal, siyasal, toplumsal ve doğal afetlerin neden olduğu acılarla karşılaşmamak.



# **TÜRK DİŞHEKİMLERİ BİRLİĐİ VE ODALAR AFET KILAVUZU**



# **TÜRK DİŞHEKİMLERİ BİRLİĞİ VE ODALAR AFET KILAVUZU**

## **Amacı:**

Geçmişte ve özellikle 17 Ağustos 1999 tarihini takip eden günlerde yaşadığımız afet deneyiminden sonra olası afetlerde Türk Dışhekimleri Birliği'nin kurumsal anlamda yapması gereken hazırlıkları içermektedir. TDB ve ona bağlı Odalarda afetle ilgili çalışmalar esas olarak kısa ve uzun vadede gerçekleştirilmek üzere afet öncesi ve afet sonrası iki ana başlık altında toplanabilir.

## **ODALARDA YAPILACAK ÇALIŞMALAR**

### **Afet Öncesi :**

- Oda üye kayıtları gözden geçirilip varsa cep telefonları da kaydedilmeli,
- Üyelerin kayıtları ve önemli evrakın bir kopyası Oda içinde veya dışında belirlenmiş emin bir yerde muhafaza edilmeli,
- Üye listelerinin en son hali periodik olarak TDB'ye ulaştırılmalı, Genel Kurulda belirlenmiş olan Afet Fonu ile ilgili olarak üyeler bilgilendirilmeli,
- TDB Afet Komisyonu ilkelerine göre Afet Komisyonu oluşturulmalı,
- Bağlı bulunduğu ilde resmi kurumlardan afet ile ilgili çalışmalar hakkında bilgileri alıp, üyelerine bildirmeli,
- Oda, herhangi bir afet durumunda yapılması gerekenlerle ilgili üyelerini bilgilendirmeli,
- Afet ve acil durumlarda çalışacak ekibini oluşturmak için yayın organlarında duyuru yapmalı,
- Gönüllü Dışhekimleri, "Gönüllü Dışhekim Yönergesine" uygun bilgilerle donatılmalı,

- Gönüllü dışhekimlerinin iş, ev, cep telefonlarının ve adreslerinin yazılı olduğu listeler, hizmet şekilleri de belirtilmek üzere gruplandırılıp, bir kopyası TDB'ye gönderilerek muhafaza edilmeli,
- Gönüllü dışhekimlerine yönelik yapılacak veya yapılması gereken eğitimleri takip ederek, hekimleri bu konuda bilgilendirip, organizasyonu yapmalı,
- Oda, kendi bölgesindeki il ve ilçelerin cadde ve sokaklarının basit krokiğini (mümkünse ozalit) temin edip, bir kopyasını da TDB'ye göndermeli,
- Afet durumunda, yönetim kurulu üyelerinin nerede buluşacağı ve nasıl haberleşeceği konusunda yöntem oluşturmalı ve bu konuda gereken bilgileri üyelerine ulaştırmalı,
- Oda, üyelerine muayenehanelerinde su, elektrik, doğalgaz ve havagazı sistemlerini kapatacak merkezi şalter ve vana sistemleri konusunda üyelerin dikkat edeceği hususları içeren TDB tarafından hazırlanmış broşürleri ulaştırmalı.

## Afet Sonrası

### 1-Afet Bölgesi dahilindeki Odalar:

- Afet bölgesindeki Oda yetkilileri durumu ilk önce TDB'ye, ulaşamıyorlarsa en yakın Odaya bildirmeli,
- Oda Afet Komisyonu, TDB ile ilişkiye geçinceye kadar Oda başkanı veya bir yetkili sorumluluğunda çalışmalara başlamalı,
- Acil isteklerin neler olduğu tespit edilip, ihtiyaçlar ve ihtiyaç sahiplerinin listesi TDB Afet Komisyonu'na bildirilmeli,
- Oda Başkanı veya sorumlusu bölgedeki kriz masalarına Odanın çalışma yerini ve telefonların bildiren ilanları asmalı,
- Oda Başkanı, afet komisyonu yardımı ile dişhekimlerinin can ve mal kaybını tespit edip, isimleri TDB Afet Komisyonu'na bildirmeli,
- Oda, TDB Afet Komisyonu'nun yapacağı hasar tespit çalışmaları için, hasar tespitinde çalışacak gönüllü dişhekimlerinin isimlerini TDB'ye bildirmeli ve hasar tespiti için gün tespit edilmeli,
- Oda, bulunduğu ildeki sağlık daire başkanları ile irtibata geçerek acil ağız, diş sağlığı hizmetleriyle ilgili çalışma programının bilgilerini TDB'ye ulaştırmalı, gerekli malzemeler ve eleman sayısı bildirilmeli,
- Acil ağız, diş sağlığı çalışmalarını ve dişhekimliği hizmetlerini denetleyerek, TDB'ye bilgi vermeli,
- Malzemelerin halka ve dişhekimlerine dağıtım şekli bölgenin özelliğine göre yapılmalı ve bu konuda TDB Afet Komisyonu bilgilendirilmeli,
- Bölgede faaliyet gösteren sahte

dişhekimlerinin isim ve adresleri hasar tespit çalışmasına başlanmadan önce afet komisyonuna ivedilikle bildirilmeli,

- Nakli ve aynı (dişhekimliği ile ilgili ) yardımlar sahte dişhekimleri ve onlarla birlikte çalışan dişhekimlerine verilmemesine özen gösterilmeli,
- TDB'ye üye olmayan hekimlerin bu yardımlardan faydalanamayacağı bilinmeli,
- Bölgede çalışan gönüllülere Oda tarafından görevlendirildiğine dair "TDB Görevli Kartı" verilmeli,
- Çalışmalar rapor hazırlanıp TDB'ye sunulmalı.

### 2-Afet Bölgesi Dışındaki Odalar

- Odalar doğal afetlerle ilgili TDB'nin ne yapması gerektiğine ait önerilerini genelge hazırlığı sırasında bildirmeli,
- Bölgeden uzak Odalar konu ile ilgili bilgileri aldıktan sonra TDB nin ihtiyaç ve taleplerine göre çalışmalar yapmalı,
- Afet Komisyonu ve gönüllü dişhekimlerini toplantıya çağırıp Afet yönergesi çerçevesinde çalışmalara başlamalı,
- O bölgede yaşayan dişhekimlerinin yakınlarmın sağlıkları konusunda aldıkları kesin bilgileri afet bölgesindeki Oda vasıtasıyla ve/veya doğrudan TDB'ye bildirmeli,
- Afet bölgesindeki çalışmalara TDB'nin koordinasyonu altında katılmı,
- Bölgeye yakın veya uzak Odalar TDB'nin bilgisi dahilinde kurdukları ekiplerle bölgeye gidip konu hakkındaki görüşlerini ivedilikle merkeze, Afet Komisyonu'na bildirmeli.

## TÜRK DIŞHEKİMLERİ BİRLİĞİ'NDE YAPILACAK ÇALIŞMALAR

### Afet Öncesi:

- Odaların üye listelerini periyodik olarak TDB'ye göndermelerini sağlamalı,
- Önemli evrak ve listeler afetten etkilenmeyecek bir kasada muhafaza edilmeli,
- Yurtdışı ve yurtiçi sivil savunma ve afetle ilgili kurumlardan bilgileri alıp, gerekenleri yapmalı,
- TDB Yönetim Kurulu olağanüstü durumun gerektirdiği şekilde Merkez Afet Komisyonu'nun çalışma şeklini belirlemeli,
- TDB, tüm yazı örneklerini içeren TDB Afet Kılavuzu Dosyası hazırlamalı ve Odalara göndermeli,
- Acil durumlarda kullanılmak üzere -AFET ACİL PAKETİ- stoklamalı, İçeriği: Su, Mıdsız kuru yiyecekler, Gerekli ilaçlar, Fener, Kesici aletler, İlk Yardım seti gibi.
- TDB, afet durumunda yapılması gerekenlerle ilgili son bilgileri Odalar aracılığı ile üyelere duyurmalı,
- Hasarın "az, orta, çok ve yok"

değerlendirilmesi, Komisyon tarafından yapılmalı,

- TDB, herhangi bir afet durumunda, DIŞSIAD vb. gibi kurumlarla çalışma ilkelerini yeniden gözden geçirip kurallara ve gerekirse protokole bağlamalı,
- Olağanüstü durumlarda görevlendirilen üyelere verilmek üzere "TDB Görevli Kartı" hazırlanmalı, bu kartların resmi kuruluşlar tarafından tanınması sağlanmalı ve Odalara tutanak karşılığı gönderilmeli.

Örnek:

### Türk Dışhekimleri Birliği GÖREVLİ KARTI

Adı:.....

Soyadı:.....

TDB

Mühür

..... Dışhekimleri Odası



#### Afet Sonrası :

- Konu ile ilgili bilgileri alıp, bölge ziyaretini organize etmeli,
- Yapılacak çalışmalar hakkında ilgili bakanlıklara/ilgili resmi kurumlara bilgi verip bölgedeki çalışmalar için gerekli izinler alınmalı,
- Bölgedeki kriz masalarında yer almak için girişimlerde bulunulmalı ve isteyen gönüllü dişhekimlerinin bu kriz masalarında görev alması sağlanmalı,
- Afet bölgesindeki acil ağız diş sağlığı hizmetlerinde çalışacak hekimlerin listesi çalışma günleri ve çalışma bölgeleri TDB Afet Komisyonuna bildirilip, çalışmaların tek merkezden yürütülmesi sağlanmalı,
- Üyelere, yurt içi ve yurt dışı dişhekimliği ile ilgili kurumlara aynı ve nakdi yardım için duyuru yapılmalı,
- Yapılan çalışmalar TDB ve Oda yayım organlarında WEB sayfasında konu başlıklarıyla verilmeli ve dişhekimlerinin ihtiyaçları ilan edilmeli,
- Dişhekimlerinin göndereceği malzemeler TDB Afet Komisyonu tarafından kontrol edilip ihtiyacı olanlara gönderilmek üzere sınıflandırılmalı,
- Gerekli olan aynı yardımlar sınıflandırılmalı (Yiyecek, içecek ve mesleki gereksinimler gibi),
- Afet Komisyonu oluşturduğu ardeşık komisyonlarla yukarıda belirtilen acil ağız diş sağlığı hizmetleri, aynı yardımların toplanması ve dağıtımı, nakdi yardımların dağıtım listesi, bölgedeki dişhekimlerinin hasar tespiti ve bu tesbite göre aynı ve nakdi yardımların dağıtımı, afet bölgesindeki dişhekimi çocuklarının ve dişhekimi öğrencilerinin eğitimleri ile ilgili sorunlara yardım, acil ağız diş sağlığı merkezlerinde çalışmaların organizasyonu, gönüllü dişhekimlerinin organizasyonu gibi işlemlerin disiplinli bir şekilde yapılıp yapılmadığını denetlemeli,
- TDB Görevli Kartının kullanımları denetlenmeli,
- Afet bölgesinde yapılacak çalışmalar

hakkında bilgi almak için resmi kuruluşlarla sürekli ilişkide olmalı,

- Yurtiçi ve yurtdışı aynı yardımların nerede toplanacağına karar verilip, ilgili kurum ve firmalara alıcı adresi ivedilikle bildirilmeli,
- Özellikle yurt dışından gelen yardım malzemesinin "hibe dişhekimliği malzemesi insani yardım fonundan" yararlanılarak, gümrük ödenmeden alınabilmesi için ivedilikle Kızılay veya diğer yetkili olan resmi kuruluşlardan izin alınmalı,
- Yardım malzemelerinin alınması sırasında TDB tarafından hazırlanmış "Alındı Tutanağı" kullanılmalı,
- Gelen yardım malzemeleri, cinsi, adedi ve nereden geldiğini belirten envanter listesine kaydedilip depolanmalı,
- TDB, dişhekimliği fakülteleri ile ilişkiye geçerek fakültelerinde afet bölgesinden öğrencilerin bulunup bulunmadığının bildirilmesini istemeli,
- Tutanaklar TDB afet dosyasında muhafaza edilmeli. Yardım malzemeleri Kızılay vb. yetkili resmi kurumlar aracılığıyla dağıtılıyorsa, tutanakların

orjinalleri (kopyaları saklanmak kaydı ile) ilgili kurumlara tutanakla teslim edilmeli,

- Gönüllü dişhekimlerinin haftalık çalışma günlerini içeren liste TDB Afet Komisyonunda ve ilgili Odada bulunmalı. Gönüllü dişhekimlerinin gideceği bölgeler, yanlarında götürecekleri evrak ve malzeme "Gönüllü Dişhekim Yönergesine" uygun olarak tanzim edilmeli,
- Acil ağız, diş sağlığı hizmetlerinde görev alan gönüllü dişhekimleri, hergün düzenli bir şekilde yapıları işleri TDB protokol kağıtlarına kaydetmeli ve günlük raporlarını tutmalı,
- Afet bölgesindeki acil ağız, diş sağlığı çalışmalarının acil tedaviye yönelik olmasına özen gösterilmeli. Dişhekimliği muayenelerini ileriye yönelik olumsuz yönde etkileyecek acil olmayan çalışmalara izin verilmemeli,
- Bölgede çapraz enfeksiyon sonucu ortaya çıkacak hastalıklara neden olmak için, TDB, afet bölgesindeki çalışmaların steril koşullarda olmasını titizlikle kontrol etmeli.



# **TÜRK DİŐHEKİMLERİ BİRLİĐİ GÖNÜLLÜ DİŐHEKİMLERİ YÖNERGESİ**



# TÜRK DİŞHEKİMLERİ BİRLİĞİ

## GÖNÜLLÜ DİŞHEKİMLERİ YÖNERGESİ

### Başvuru:

- "Gönüllü Dişhekimî" olarak çalışacak kişiler ad-soyad, adres, telefon numaraları (ev, iş, cep), kendilerine ulaşmak için irtibata geçilecek kişilere ait bilgileri, çalışmak istedikleri alanı içeren dilekçeyi kayıtlı oldukları Odaya bildirirler.
- Oda bu bilgileri kendi kayıtlarına geçip, TDB'ye ivedilikle bildirir.
- Oda ve TDB kayıtlarında hekim hakkında olumsuz bir bilgi yok ise Oda ve TDB nin Gönüllü Dişhekimî listesine alınırlar.
- Bu listeler Oda ve TDB kayıtlarında ayrı olarak saklanır.

### Çalışma Alanları

- Acil kurtarma
- Acil ağız diş sağlığı hizmeti
- Hasar tespiti
- Kriz masası(TDB yi temsil eden ekipte birlikte çalışacaktır)

### Çalışma Koşulları

- Acil durumda çalışacak dişhekimlerinin sistemik rahatsızlığı olanlar (kalp, allerji, tansiyon vb.) ekibe alınmamalıdır.
- Zorunlu durumlarda kendilerine ait araba ile uygun yol yapabilmelidir.
- Günübirlik veya süreli olarak çadır gibi mekanlarda konaklayabilmelidir.
- Gönüllü Dişhekimlerine yetkililer tarafından verilen "Görevli Dişhekimî"

kartlarını yanlarında bulundurmaları ve gerekli durumlarda görünür bir şekilde yakalarına asmaları karışıklığı önlemek açısından zorunludur.

- Acil ağız diş sağlığı hizmeti çalışmalarına katılacak gönüllü dişhekimleri gerektiğinde, maske, eldiven, önlük, steril muayene takımı, anestezi solüsyon, enjektör ve çekim takımlarını kendileri temin etmelidir.
- Afet bölgesine gitmeden önce belli bir merkezden stok malzemelerini tutanak karşılığı alıp, artanları belirlenen merkeze teslim etmelidir.
- Günlük çalışmalar ve çalışılan ortamdaki koşullar hakkında TDB Afet Komisyonu sorumlusuna (veya sorumlu kişiye) rapor vermelidir.
- Birkaç kişi ile yapılan çalışmalarda her gün bir kişi sorumlu hekim olarak görev alabilmelidir.
- Sterilizasyon ve dezenfeksiyon koşullarının temin edilemediği koşullarda klinik çalışmasına koşullar düzelinceye kadar kesinlikle devam edilmemelidir.
- Çalışma alanındaki olumlu veya olumsuzlukları ivedilikle TDB Afet komisyonu yetkilisine haber vermelidir.
- Hasta protokolünü özenli bir şekilde kaydedip, TDB Afet Komisyonuna veya o gün için saptanan yetkiliye ulaştırmalıdır.
- TDB Afet Çalışması Kurallarına uymayanların görevlerine son verileceği ve kartlarını hemen bölgedeki yetkiliye teslim edileceği konusunda bilgilendirilmeleri gerekir.



# **TÜRK DİŞHEKİMLERİ BİRLİęİ**

## **AFET BİLGİLENDİRME DUYURUSU**

Aşağıdaki öneriler yalnızca bir tedbir olarak sizlere sunulmaktadır.

- Baęlı bulunduęunuz Odaya adres deęişikliklerini kendi yararınız için bildirmeyi ihmal etmeyin.
- Cep telefon numaralarınızı Odaya kaydettirin.
- Herhangi bir afet durumunda gönüllü dişhekimini olarak çalışmak istiyorsanız, hangi dalda çalışacağınızı da belirten formu doldurup Odanıza yollayın (Allerji, astım, kalp rahatsızlığı, tansiyon gibi sistemik rahatsızlıklarınız var ise, aktif 'Gönüllü Dişhekim'i çalışmalarına girmeniz doğru olmaz).
- Muayenehanenizde ve evinizde: Gaz, Su, Elektrik sistemlerini tek merkezden kapatacak sistemi yaptırmanız birçok tehlikeyi önleyecektir.
- Evinizde ve muayenehanenizde 'Acil Yardım Paketi' bulundurun. Acil yardım paketinde ilk yardım seti, kesici aletler, myoalsız yiyecekler, fener, su, gerekli ilaçlar bulunmalıdır.
- Her yıl periodik olarak deęiştirme yapan bir firmadan yangın söndürme aleti almayı ihmal etmeyin.
- Konutu almadan veya kiralamadan önce binanın durumunu, ilgili kuruluşlardan tetkik edin veya ettirin.
- Depremle ilgili sigorta yaptırmayı ve primlerini ödemeyi ihmal etmeyin.
- Afet durumunda, il içinde veya dışında kiminle irtibata geçileceğine dair bilgi aęını arkadaşlarınız ve akrabalarınız arasında oluşturmaya çalışmanız, acil durumlarda haberleşmeyi ve yardımlaşmayı kolaylaştırır.
- Çocuklarınıza, gidebilecekleri adres ve telefonları yazıp yanlarında bulundurmalarını söyleyin.
- Arabanızın deposu daima dolu olsun.
- Afet durumunda akraba ve dostlarınızla buluşma noktalarını saptayın.





Bir daha yaşamamak için

**Unutma**

**Unutturma!**